



IX POSIEDZENIE

Podkarpackiego Forum Terytorialnego

Rzeszów, 25 listopada 2019 r.

UWARUNKOWANIA ZEWNĘTRZNE STRATEGII ROZWOJU WOJEWÓDZTWA – PODKARPACKIE 2030

1. Globalne mega-trendy gospodarcze, społeczne i środowiskowe

2. Polityka spójności i mechanizmy integracji europejskiej

3. Priorytety gospodarcze rządu

4. Kolejne generacje dokumentów strategicznych

5. Charakter nowych wyzwań

PROPONOWANE ROZWIĄZANIA EUROPEJSKIEJ POLITYKI SPÓJNOŚCI PO ROKU 2020 Z PUNKTU WIDZENIA WSPIERANIA ROZWOJU WOJEWÓDZTWA PODKARPACKIEGO

Proponowane cele interwencji UE po roku 2020 określają Europę jako:

bardziej inteligentną

bardziej zieloną i wolną od zanieczyszczeń węglowych

lepiej powiązaną

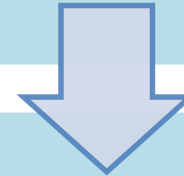
znajdącą się bliżej obywateli

bardziej społeczną

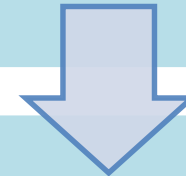
Zdecydowanym priorytetem finansowania nawet w regionach najsłabszych takich jak województwo podkarpackie będą dwa pierwsze cele, na które powinno zostać przeznaczone nie mniej niż 65% całej alokacji środków EFSI. Strategia wojewódzka powinna umożliwić efektywne i sprawne współfinansowanie tak ukierunkowanego strumienia środków EFSI.

ELEMENTY POLITYKI ROZWOJU

Zintegrowane podejście do rozwoju
– komplementarność działań



Ukierunkowanie terytorialne –
Obszary Strategicznej Interwencji



Monitoring – Regionalne
Obserwatorium Terytorialne

KRAJOWE DOKUMENTY STRATEGICZNE

A

STRATEGIA ROZWOJU WOJEWÓDZTWA - PODKARPACKIE 2030

Agenda 2030 na rzecz zrównoważonego rozwoju

Długookresowa Strategia Rozwoju Kraju. Polska 2030. Trzecia Fala Nowoczesności

Strategia na rzecz Odpowiedzialnego Rozwoju do roku 2020 (z perspektywą do 2030 r.)

Krajowa Strategia Rozwoju Regionalnego 2030

Strategia rozwoju województwa – Podkarpackie 2030

Zintegrowane strategie lokalne

POZYCJA STRATEGICZNA WOJEWÓDZTWA

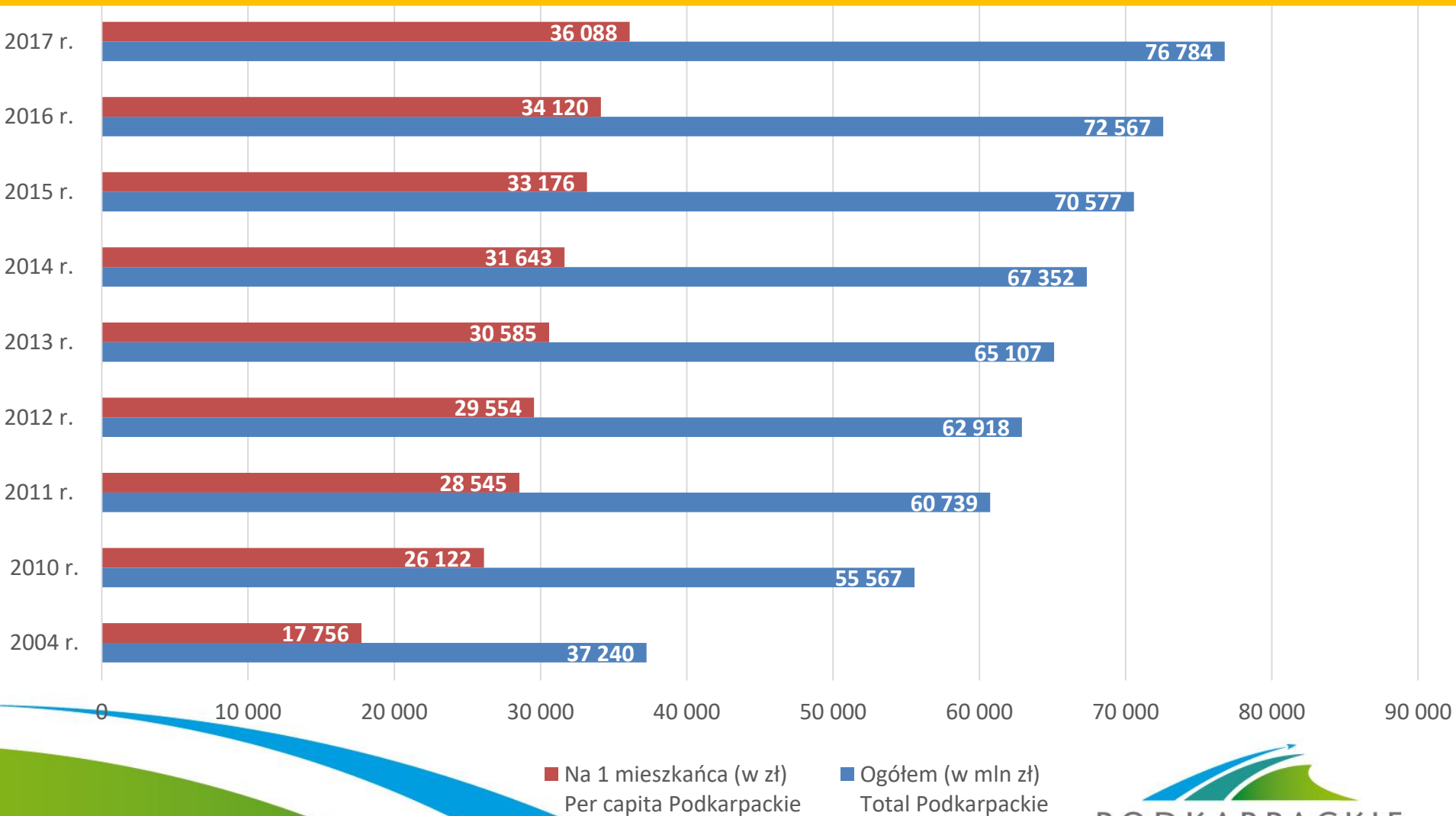
DIAGNOZA SYTUACJI SPOŁECZNO – GOSPODARCZEJ WOJEWÓDZTWA PODKARPACKIEGO,

raport ROT

dokumentujący pozycję województwa na tle całej Polski i innych regionów oraz zróżnicowanie sytuacji wewnątrz województwa.



PRODUKT KRAJOWY BRUTTO (PKB) PODKARPACKIE w latach 2004 – 2017

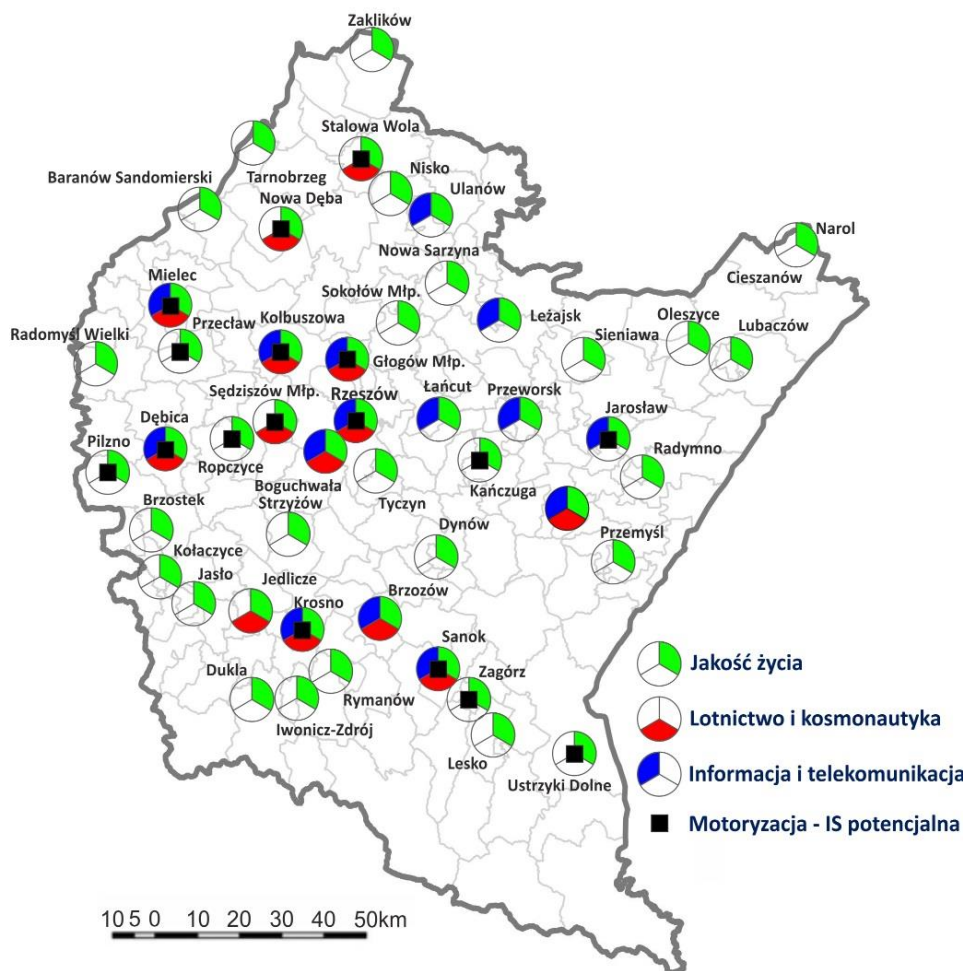


■ Na 1 mieszkańca (w zł)
Per capita Podkarpackie

■ Ogółem (w mln zł)
Total Podkarpackie

REGIONALNE INTELIGENTNE SPECJALIZACJE

Mapa: Rozmieszczenie Regionalnych Inteligentnych Specjalizacji



- Zostały zidentyfikowane i wskazane w Regionalnej Strategii innowacji Województwa Podkarpackiego na lata 2014-2020 na rzecz inteligentnej specjalizacji (RIS3).
- Są rezultatem wyboru bazującego przede wszystkim na regionalnych atutach i endogenicznych zasobach, w tym także w aktualnej i przyszłej działalności naukowo-badawczej i przedsiębiorczości.
- Przestrzenne rozłożenie regionalnych inteligentnych specjalizacji
 - lotnictwo i kosmonautyka – centralnie,
 - motoryzacja – północ i południe,
 - jakość życia – południe i wschód,
 - informacja i telekomunikacja – obszar całego województwa.

ANALIZA SWOT WOJEWÓDZTWA PODKARPACKIEGO

(efekt warsztatów Zespołu Roboczego - maj 2019r. Rzeszów)

MOCNE STRONY

- Przewaga konkurencyjna regionu w obszarach: przemysł lotniczy i IT
- Rozwinięta i równomiernie rozmieszczona sieć osadnicza (policentryczna)
- Podkarpacie jako lider (1. miejsce w Polsce) pod względem udziału gospodarstw domowych posiadających komputer osobisty z szerokopasmowym dostępem do Internetu
- Dobry stan (ilościowy) wód podziemnych
- Zaangażowanie społeczeństwa i samorządów lokalnych w utrzymanie i wspieranie organizacji społecznych działających na rzecz wzmacniania kapitału społecznego oraz bezpieczeństwa lokalnych społeczności
- Bogate i różnorodne dziedzictwo kulturowe, w tym zabytki wpisane na listę Światowego Dziedzictwa UNESCO

Gospodarstwa domowe posiadające komputer osobisty z szerokopasmowym dostępem do Internetu według województw w 2017 r. [%]



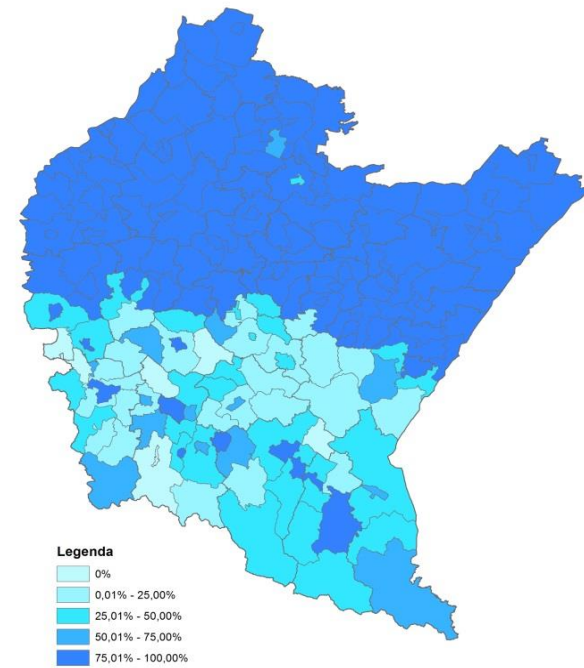
ANALIZA SWOT WOJEWÓDZTWA PODKARPACKIEGO

(efekt warsztatów Zespołu Roboczego - maj 2019r. Rzeszów)

SŁABE STRONY

- Niezadowalający poziom współpracy międzysektorowej (przedsiębiorcy, JST, szkolnictwo, NGO)
- Niewystarczający dostęp do wody odpowiedniej jakości (w tym niedostateczna jakość sieci wodociągowej)
- Braki w zakresie infrastruktury gospodarki ściekowej, szczególnie na obszarach o rozproszonej zabudowie
- Wysoki odsetek osób zatrudnionych w rolnictwie przy równoczesnej niskiej towarowości produkcji rolnej wynikającej z rozdrobnienia gospodarstw rolnych
- Słaba zdolność organizacji pozarządowych do generowania własnych środków finansowych oraz mały udział NGO zatrudniających pracowników
- Luka kompetencyjna pomiędzy zapotrzebowaniem na rynku a osobami poszukującymi pracy, zwiększona przez niedopasowanie kierunków kształcenia wyższego

Odsetek mieszkańców korzystających z dostępu do publicznych sieci wodociągowych na poziomie gmin [31 XII 2018 r.]



ANALIZA SWOT WOJEWÓDZTWA PODKARPACKIEGO

(efekt warsztatów Zespołu Roboczego - maj 2019r. Rzeszów)

SZANSE

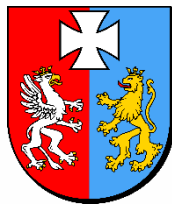
- Systematyczny wzrost liczby spółek z udziałem kapitału zagranicznego jako szansa na nowe miejsca pracy i wzrost gospodarczy
- Rozwój współpracy transgranicznej (w tym w ramach międzynarodowego rezerwatu biosfery „Karpaty Wschodnie” oraz Euroregionu Karpackiego)
- Otwierający się rynek usług w ramach „srebrnej gospodarki” (*silver economy*)
- Rozwój badań, pojawianie się nowych technologii i wzrost świadomości społecznej w zakresie ochrony środowiska, energetyki i zrównoważonego rozwoju
- Wzrastająca świadomość społeczeństwa w zakresie profilaktyki zdrowia oraz zdrowego trybu życia
- Potencjał B+R podkarpackich uczelni oraz sektora prywatnego

ZAGROŻENIA

- Peryferyjne położenie i słabe skomunikowanie ze stolicą kraju
- Wysoka wrażliwość sektora turystycznego na zmiany w koniunkturze gospodarczej
- Niewystarczające dostosowanie rozwiązań prawnych do współpracy
- Odpływ młodych, aktywnych i wysoko wykwalifikowanych kadr
- Niewystarczająca (i nie w pełni spójna) współpraca województw i regionów państw sąsiednich z województwem podkarpackim w zakresie ochrony przed zagrożeniami i ochrony środowiska

ETAPY PRZYGOTOWANIA STRATEGII ROZWOJU WOJEWÓDZTWA – PODKARPACKIE 2030

- **29.10.2018 r.** Uchwała Sejmiku Województwa Podkarpackiego nr LXII/986/18 w sprawie przystąpienia do opracowania Strategii rozwoju województwa – Podkarpackie 2030
- **I kwartał 2019 r.** - Wybór eksperta zewnętrznego do nadzoru merytorycznego i powołanie Zespołu Roboczego ds. opracowania SRW 2030
- **III kwartał 2019 r.** - Przyjęcie Założeń Strategii rozwoju województwa – Podkarpackie 2030
- **III kwartał 2019 r.** - Wskazanie Zespołów Zadaniowych dla poszczególnych obszarów tematycznych
- **IV kwartał 2019 r.** - Opracowanie części kierunkowej *Strategii*, ram finansowych i scenariuszy rozwojowych województwa, ewaluacji ex-ante



projekt
***Strategia rozwoju województwa
- Podkarpackie 2030***

UKŁAD PROJEKTU STRATEGII ROZWOJU WOJEWÓDZTWA – PODKARPACKIE 2030



UWARUNKOWANIA ZEWNĘTRZNE STRATEGII

DIAGNOZA STRATEGICZNA I ANALIZA SWOT

**WIZJA WOJEWÓDZTWA PODKARPACKIEGO
I UKŁAD CELÓW STRATEGII**

SCENARIUSZE ROZWOJU WOJEWÓDZTWA

OBSZARY TEMATYCZNE, PRIORYTETY, KIERUNKI DZIAŁAŃ

RAMY FINANSOWE i SYSTEM REALIZACJI SRW 2030

WIZJA WOJEWÓDZTWA PODKARPACKIEGO

W 2030 roku województwo podkarpackie to obszar innowacyjnego i zrównoważonego rozwoju gospodarczego, odpowiedzialnie wykorzystujący wewnętrzne potencjały i zapewniający wysoką jakość życia mieszkańców we wszystkich subregionach oraz lider rozwoju wśród województw makroregionu Polski Wschodniej i aktywny uczestnik relacji transgranicznych.

Warunki realizacji wizji:

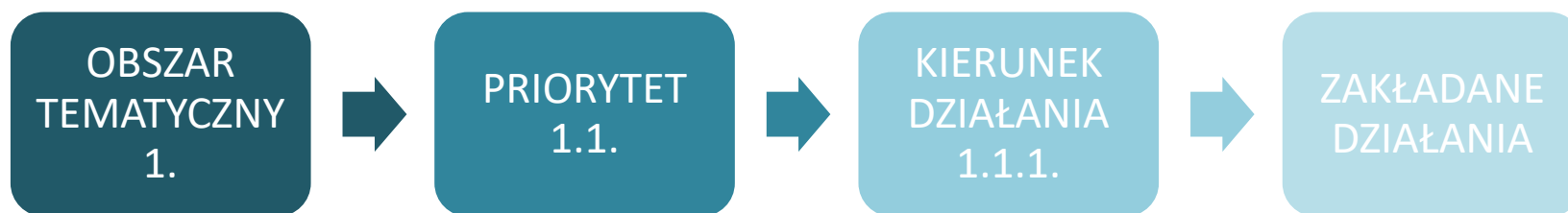
- Potencjał finansowy interesariuszy rozwoju
- Realizacja inwestycji
- Dostępność transportowa
- Procesy demograficzne i społeczne
- Dostępność kapitału ludzkiego

CEL GŁÓWNY STRATEGII

Odpowiedzialne i efektywne wykorzystanie zasobów endo- i egzogenicznych regionu, zapewniające trwałą, zrównoważony i terytorialnie równomierny rozwój gospodarczy oraz wysoką jakość życia mieszkańców województwa

Cel realizowany poprzez:
5 obszarów tematycznych
28 priorytetów
79 kierunków działań

Układ logiczny części kierunkowej *Strategii*



UKŁAD OBSZARÓW TEMATYCZNYCH

1. GOSPODARKA I NAUKA

2. KAPITAŁ LUDZKI I SPOŁECZNY

3. INFRASTRUKTURA DLA ZRÓWNOWAŻONEGO ROZWOJU I ŚRODOWISKA

4. DOSTĘPNOŚĆ USŁUG

5. TERYTORIALNY WYMIAR

1. GOSPODARKA I NAUKA



1. GOSPODARKA I NAUKA

UKŁAD PRIORYTETÓW

1.1.

Nauka, badania i szkolnictwo wyższe wspierające gospodarkę

1.2.

Inteligentne specjalizacje województwa

1.3.

Konkurencyjność gospodarki poprzez innowacje i nowoczesne technologie

1.4.

Gospodarka cyrkularna (Gospodarka obiegu zamkniętego)

1. GOSPODARKA I NAUKA

UKŁAD PRIORYTETÓW I KIERUNKÓW DZIAŁAŃ

1.1. Nauka, badania i szkolnictwo wyższe wspierające gospodarkę

1.1.1. Rozwój nauki i szkolnictwa wyższego

1.1.2. Zwiększenie roli badań w stymulowaniu rozwoju gospodarki regionu

1.2. Inteligentne specjalizacje województwa

1.2.1. Wzmacnianie i rozwój inteligentnych specjalizacji gospodarczych regionu

1.2.2. Prowadzenie przedsiębiorczego procesu odkrywania (PPO) oraz identyfikowanie nowych, rozwojowych branż gospodarki

1.3. Konkurencyjność gospodarki poprzez innowacje i nowoczesne technologie

1.3.1. Budowa „kultury innowacyjności” w gospodarce regionalnej

1.3.2. Wspieranie innowacyjności w gospodarce

1.3.3. Transformacja przemysłowa (Przemysł 4.0)

1.3.4. Umiejdzynarodowianie gospodarki regionu

1.3.5. Podnoszenie konkurencyjności rolnictwa w regionie

1.3.6. Podnoszenie konkurencyjności gospodarki regionalnej w sektorze turystyki

1.4. Gospodarka cyrkularna (Gospodarka obiegu zamkniętego)

1.4.1. Gospodarka cyrkularna, jako kierunek dalszego, zrównoważonego rozwoju gospodarki regionu

1.4.2. Promowanie gospodarki cyrkularnej, jako formy przeciwdziałania negatywnym aspektom antropogenizacji

2. KAPITAŁ LUDZKI I SPOŁECZNY



2. KAPITAŁ LUDZKI I SPOŁECZNY UKŁAD PRIORYTETÓW

2.1.

Edukacja

2.2.

Regionalna polityka
zdrowotna

2.3.

Kultura i dziedzictwo
kulturowe

2.4.

Rynek pracy i ekonomia
społeczna

2.5.

Społeczeństwo obywatelskie
i kapitał społeczny

2.6.

Włączenie społeczne

2.7.

Aktywny styl życia i sport

2. KAPITAŁ LUDZKI I SPOŁECZNY

UKŁAD PRIORYTETÓW I KIERUNKÓW DZIAŁAŃ

2. KAPITAŁ LUDZKI I SPOŁECZNY

2.1. Edukacja

- 2.1.1. Poprawa jakości edukacji i dostępności usług edukacyjnych
- 2.1.2. Rozwój oferty edukacyjnej, jakości kształcenia i wspierania potrzeb rozwojowych i edukacyjnych dzieci i młodzieży z uwzględnieniem potrzeb regionalnego rynku pracy
- 2.1.3. Rozwój nowoczesnej infrastruktury edukacyjnej
- 2.1.4. Kształtowanie i promocja postaw związanych z uczeniem się przez całe życie oraz rozwój placówek kształcenia ustawicznego
- 2.1.5. Rozwój edukacji nieformalnej

2.2. Regionalna polityka zdrowotna

- 2.2.1. Profesjonalizacja i optymalizacja liczby wykwalifikowanego personelu medycznego
- 2.2.2. Specjalistyczna baza lecznicza
- 2.2.3. Promocja zachowań prozdrowotnych

2.3. Kultura i dziedzictwo kulturowe

- 2.3.1. Tworzenie warunków dla upowszechniania kultury, rozwijania form działalności kulturalnej i interpretacji dziedzictwa wraz ze zwiększeniem kompetencji kulturowych mieszkańców
- 2.3.2. Wzmacnianie współpracy i partnerstwa na rzecz wykorzystania regionalnych zasobów dziedzictwa i kultury współczesnej jako potencjału rozwojowego
- 2.3.3. Infrastruktura kultury i zwiększenie atrakcyjności dziedzictwa kulturowego

2. KAPITAŁ LUDZKI I SPOŁECZNY

UKŁAD PRIORYTETÓW I KIERUNKÓW DZIAŁAŃ

2. KAPITAŁ LUDZKI I SPOŁECZNY

2.4. Rynek pracy i ekonomia społeczna

- 2.4.1. Aktywizacja zawodowa i utrzymanie zatrudnienia
- 2.4.2. Miejsca pracy dobrej jakości
- 2.4.3. Rozwój sektora ekonomii społecznej i solidarnej jako element polityki społecznej województwa
- 2.4.4. Zwiększenie konkurencyjności przedsiębiorstw społecznych w regionie

2.5. Społeczeństwo obywatelskie i kapitał społeczny

- 2.5.1. Poprawa zaangażowania społecznego i współpracy pomiędzy podmiotami publicznymi, prywatnymi, sektorem nauki i społeczeństwem obywatelskim poprzez skuteczne wykorzystanie różnych form partnerstwa i współpracy
- 2.5.2. Wzmacnianie kapitału społecznego poprzez rozwijanie zaufania pomiędzy instytucjami publicznymi a organizacjami społeczeństwa obywatelskiego

2.6. Włączenie społeczne

- 2.6.1. Działania zmierzające do zmniejszenia poziomu ubóstwa i wykluczenia społecznego w województwie
- 2.6.2. Aktywizacja społeczna
- 2.6.3. Wspieranie rodzin i system pieczy zastępczej
- 2.6.4. Regionalna Polityka Imigracyjna

2.7. Aktywny styl życia i sport

- 2.7.1. Zapewnienie korzystnych warunków rozwoju sportu
- 2.7.2. Promocja aktywnego stylu życia

3. INFRASTRUKTURA DLA ZRÓWNOWAŻONEGO ROZWOJU I ŚRODOWISKA



3. INFRASTRUKTURA DLA ZRÓWNOWAŻONEGO ROZWOJU I ŚRODOWISKA UKŁAD PRIORYTETÓW

3.1. Bezpieczeństwo energetyczne i OZE

3.2. Rozwój infrastruktury transportowej oraz integracji międzygałęziowej transportu

3.3. Poprawa dostępności komunikacyjnej wewnątrz regionu oraz rozwój transportu publicznego

3.4. Rozwój infrastruktury informacyjno-komunikacyjnej w regionie

3.5. Rozwój infrastruktury służącej prowadzeniu działalności gospodarczej i turystyki

3.6. Przeciwdziałanie i minimalizowanie skutków zagrożeń wywołanych czynnikami naturalnymi

3.7. Zapobieganie i minimalizowanie skutków zagrożeń antropogenicznych

3.8. Zarządzanie zasobami dziedzictwa przyrodniczego, w tym ochrona i poprawianie stanu różnorodności biologicznej i krajobrazu

3. INFRASTRUKTURA DLA ZRÓWNOWAŻONEGO ROZWOJU I ŚRODOWISKA

UKŁAD PRIORYTETÓW I KIERUNKÓW DZIAŁAŃ

3. INFRASTRUKTURA DLA ZRÓWNOWAŻONEGO ROZWOJU I ŚRODOWISKA

3.1. Bezpieczeństwo energetyczne i OZE

- 3.1.1. Rozwój infrastruktury energetycznej
- 3.1.2. Racjonalne wykorzystanie energii
- 3.1.3. Wsparcie energetyki opartej na OZE

3.2. Rozwój infrastruktury transportowej oraz integracji międzygałęziowej transportu

- 3.2.1. Rozwój infrastruktury transportowej w celu zwiększenia dostępności zewnętrznej regionu
- 3.2.2. Rozwój portu lotniczego Rzeszów-Jasionka oraz wyspecjalizowanych lotnisk lokalnych

3.3. Poprawa dostępności komunikacyjnej wewnątrz regionu oraz rozwój transportu publicznego

- 3.3.1. Rozwój systemu transportowego województwa w celu zwiększenia dostępności wewnętrznej regionu
- 3.3.2. Rozwój transportu publicznego

3.4. Rozwój infrastruktury informacyjno-komunikacyjnej w regionie

- 3.4.1. Rozbudowa infrastruktury sieci informacyjno-komunikacyjnej ze szczególnym uwzględnieniem obszarów o trudnej dostępności

3.5. Rozwój infrastruktury służącej prowadzeniu działalności gospodarczej i turystyki

- 3.5.1. Rozwój infrastruktury służącej prowadzeniu działalności gospodarczej
- 3.5.2. Rozwój infrastruktury służącej prowadzeniu turystyki

3. INFRASTRUKTURA DLA ZRÓWNOWAŻONEGO ROZWOJU I ŚRODOWISKA

UKŁAD PRIORYTETÓW I KIERUNKÓW DZIAŁAŃ

3. INFRASTRUKTURA DLA ZRÓWNOWAŻONEGO ROZWOJU I ŚRODOWISKA

3.6. Przeciwdziałanie i minimalizowanie skutków zagrożeń wywołanych czynnikami naturalnymi

3.6.1. Przeciwdziałanie, minimalizowanie i usuwanie skutków powodzi

3.6.2. Przeciwdziałanie, minimalizowanie i usuwanie skutków osuwisk

3.6.3. Przeciwdziałanie, minimalizowanie i usuwanie skutków ekstremalnych zjawisk atmosferycznych – huragany, susze, grad, ulewne deszcze oraz pożary

3.7. Zapobieganie i minimalizowanie skutków zagrożeń antropogenicznych

3.7.1. Zapewnienie dobrego stanu środowiska w zakresie czystości powietrza i hałasu

3.7.2. Zapewnienie właściwej gospodarki wodno-ściekowej

3.7.3. Zapewnienie właściwej gospodarki odpadami

3.8. Zarządzanie zasobami dziedzictwa przyrodniczego, w tym ochrona i poprawianie stanu różnorodności biologicznej i krajobrazu

3.8.1. Zarządzanie zasobami dziedzictwa przyrodniczego województwa

3.8.2. Poprawa świadomości ekologicznej społeczeństwa

4. DOSTĘPNOŚĆ USŁUG



4. DOSTĘPNOŚĆ USŁUG

UKŁAD PRIORYTETÓW

4.1.

Poprawa dostępności do usług publicznych poprzez wykorzystanie technologii informacyjno-komunikacyjnych

4.2.

Planowanie przestrzenne wspierające aktywizację społeczności i aktywizacja obszarów zdegradowanych

4.3.

Wsparcie instytucjonalne i poprawa bezpieczeństwa mieszkańców

4.4.

Budowanie i rozwój partnerstwa dla rozwoju województwa

4. DOSTĘPNOŚĆ USŁUG

UKŁAD PRIORYTETÓW I KIERUNKÓW DZIAŁAŃ

4. DOSTĘPNOŚĆ USŁUG

4.1. Poprawa dostępności do usług publicznych poprzez wykorzystanie technologii informacyjno-komunikacyjnych

4.1.1. Rozwój digitalizacji i zwiększenie dostępności zasobów publicznych on-line

4.1.2. Zwiększenie zastosowania i wykorzystania technologii cyfrowych

4.2. Planowanie przestrzenne wspierające aktywizację społeczności i aktywizacja obszarów zdegradowanych

4.2.1. Poprawa ładu przestrzennego i jakości zarządzania przestrzenią

4.2.2. Aktywizacja i rewitalizacja obszarów zdegradowanych

4.2.3. Lokalne działania aktywizujące społeczność regionu

4.3. Wsparcie instytucjonalne i poprawa bezpieczeństwa mieszkańców

4.3.1. Wsparcie dla podmiotów zapewniających bezpieczeństwo

4.3.2. Integracja systemów zarządzania i wymiany informacji

4.4. Budowanie i rozwój partnerstwa dla rozwoju województwa

4.4.1. Współpraca na rzecz rozwoju województwa

4.4.2. Implementacja rozwiązań organizacyjnych sprzyjających partycypacji społecznej w partnerstwach dla rozwoju

5. TERYTORIALNY WYMIAR STRATEGII



5. TERYTORIALNY WYMIAR STRATEGII UKŁAD PRIORYTETÓW

5.1.

Wykorzystanie policentrycznego miejskiego układu osadniczego

5.2.

Funkcje metropolitalne Rzeszowa oraz jego obszaru funkcjonalnego

5.3.

Obszary wymagające szczególnego wsparcia w kontekście równoważenia rozwoju

5.4.

Obszary wiejskie – wysoka jakość przestrzeni do zamieszkania, pracy i wypoczynku

5.5.

Współpraca ponadregionalna i międzynarodowa

5. TERYTORIALNY WYMIAR STRATEGII

UKŁAD PRIORYTETÓW I KIERUNKÓW DZIAŁAŃ

5. WYMIAR TERYTORIALNY

5.1. Wykorzystanie policentrycznego miejskiego układu osadniczego

- 5.1.1. Wzmocnienie roli biegunów wzrostu w świadczeniu usług publicznych oraz usług wyższego rzędu, a w szczególności wzmocnianie potencjałów wyróżniających je w skali krajowej
- 5.1.2. Rozwój potencjału gospodarczego miast, ze szczególnym uwzględnieniem biegunów wzrostu wraz z rozprzestrzenianiem trendów rozwojowych na otaczające je obszary funkcjonalne oraz wiejskie
- 5.1.3. Rozwój powiązań komunikacyjnych wewnątrz obszarów funkcjonalnych biegunów wzrostu
- 5.1.4. Rozwój miast powiatowych i miast mniejszych

5.2. Funkcje metropolitalne Rzeszowa oraz jego obszaru funkcjonalnego

- 5.2.1. Tworzenie korzystnych warunków do trwałego wzrostu gospodarczego w Rzeszowie i jego obszarze funkcjonalnym
- 5.2.2. Wzmocnianie funkcji metropolitalnych realizowanych przez Rzeszów oraz wspieranie rozwoju nowych funkcji zwiększających zakres świadczonych usług wyższego rzędu
- 5.2.3. Zapewnienie dobrej jakości życia i realizacji funkcji publicznych w Rzeszowskim Obszarze Funkcjonalnym (ROF)
- 5.2.4. Rozwój powiązań komunikacyjnych i zintegrowanego systemu transportu publicznego łączących Rzeszów z jego obszarem funkcjonalnym ROF
- 5.2.5. Gospodarka przestrzenna Rzeszowa i obszaru funkcjonalnego

5. TERYTORIALNY WYMIAR STRATEGII UKŁAD PRIORYTETÓW I KIERUNKÓW DZIAŁAŃ

5. WYMIAR TERYTORIALNY

5.3. Obszary wymagające szczególnego wsparcia w kontekście równoważenia rozwoju

5.3.1. Wzmocnienie szans rozwojowych obszarów zagrożonych trwałą marginalizacją w województwie

5.3.2. Rozwój i wspieranie obszaru Bieszczad

5.3.3. Rozwój i wspieranie obszaru gmin „Błękitnego Sanu”

5.4. Obszary wiejskie – wysoka jakość przestrzeni do zamieszkania, pracy i wypoczynku

5.4.1. Wielofunkcyjny rozwój obszarów wiejskich poprzez rozwój infrastruktury technicznej

5.4.2. Rozwój przedsiębiorczości na obszarach wiejskich

5.4.3. Integracja i aktywizacja społeczności wiejskiej w aspekcie społecznym i kulturowym

5.4.4. Racjonalizacja przestrzeni wiejskiej

5.5. Współpraca ponadregionalna i międzynarodowa

5.5.1. Współpraca ponadregionalna i międzynarodowa

5.5.2. Wzmacnianie pozycji międzynarodowej regionu poprzez rozwój współpracy

SCENARIUSZE ROZWOJOWE – Wnioski

- W najbliższym dziesięcioleciu województwo podkarpackie dysponować będzie nadal **znacznymi środkami rozwojowymi**, choć będzie to niższe wsparcie rozwoju ze strony funduszy unijnych w wymiarze zarówno bezwzględnym jak i w szczególności w relacji do wielkości PKB województwa.
- Efekty wykorzystania tych środków zależą od **właściwego zaprogramowania instrumentów wsparcia** (programy, kluczowe inwestycje, etc.) oraz od **skutecznego preferowania działań pro-rozwojowych** i ograniczania wydatków czysto konsumpcyjnych.
- Kluczem jest znalezienie pewnego optymalnego **stanu równowagi między projektami o dużym efekcie podażowym i projektami ukierunkowanymi na poprawę jakości życia**.
- Scenariusze rozwoju analizami typu *foresight*.
- Scenariusze wskazują jednoznacznie, że przy koniunkturze gospodarczej lub jej niewielkim spowolnieniu, przy utrzymaniu wsparcia rozwoju województwa środkami zewnętrznymi (polityka spójności UE i transfery budżetu państwa) możliwe jest **zachowanie dotychczasowego tempa niwelowania dystansu województwa w stosunku do średniej UE pod względem PKB per capita** pomimo realnego ograniczenia tego wsparcia mierzonego przez relację do PKB województwa.

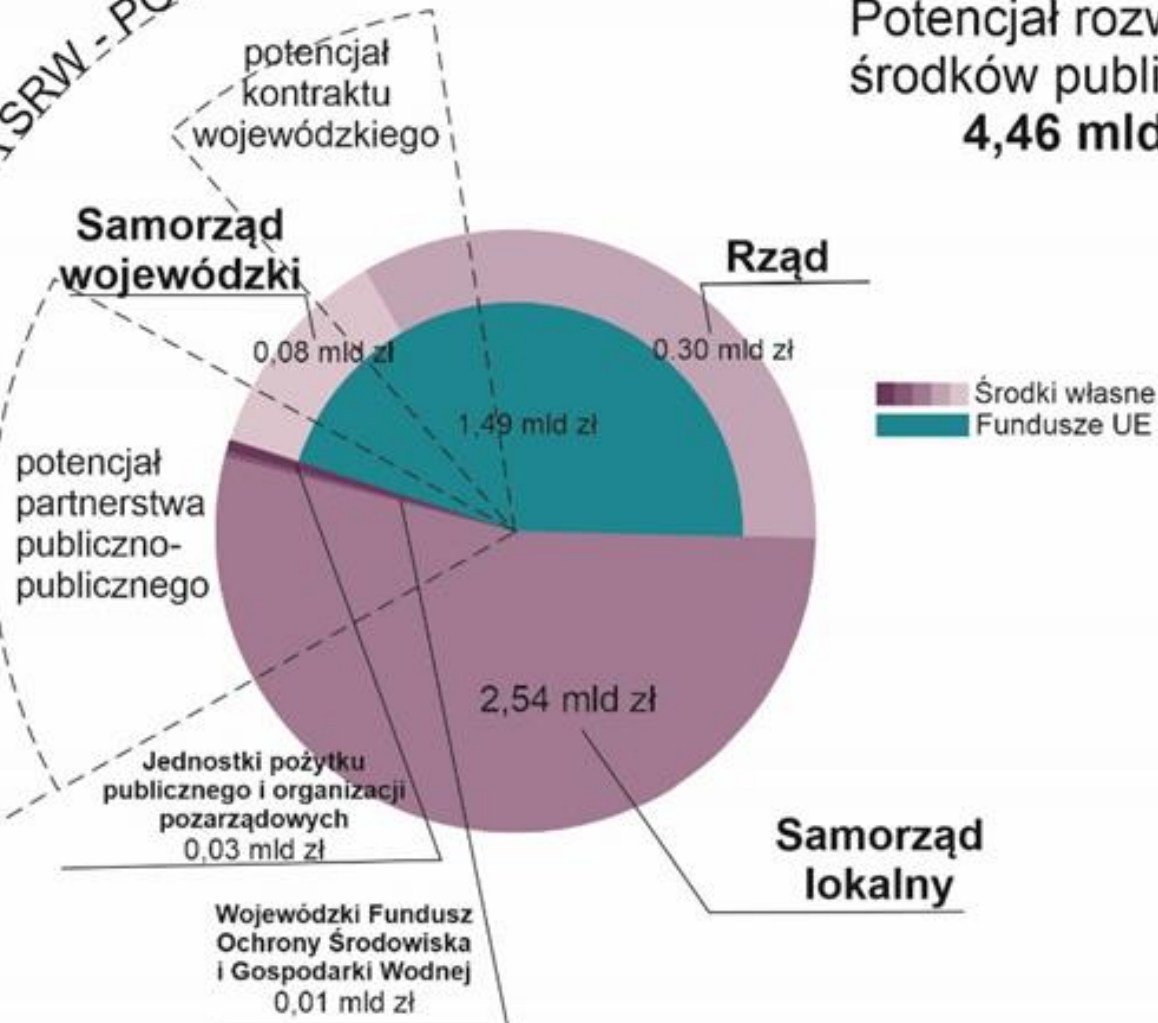
SCENARIUSZE ROZWOJOWE – Wnioski

- Efektem możliwym do osiągnięcia jest również **zahamowanie negatywnego trendu relacji PKB per capita województwa w odniesieniu do średniej krajowej i ustabilizowanie go do roku 2030 na poziomie 2/3 średniej krajowej**. Taka sytuacja daje podstawy do oczekiwania na odwrócenie również tego trendu w przyszłości.
- Wyzwaniem rozwojowych województwa jest kontynuowanie z dotychczasowymi sukcesami przekształceń w sektorze rolnictwa prowadzące do **dalszego obniżenia zatrudnienia w tym sektorze, który zatrudniając w 2016 roku 12,9% osób pracujących wytwarzał jedynie 2,2% WDB województwa**.
- Podstawową dalszego przyspieszonego rozwoju powinna być **wysoka efektywność prowadzenia polityki rozwoju** na szczeblu regionalnym ukierunkowana na rozwój kapitału ludzkiego, innowacje i rozwój potencjałów endogenicznych.
- Ważnym elementem będzie również dalsza **poprawa jakości funkcjonowania instytucji publicznych i budowanie kapitału społecznego** jako niematerialnych czynników wzrostu endogenicznego.

POTENCJAŁ FINANSOWY

POTENCJAŁ FINANSOWANIA SRW - PODKARPACKIE 2030

Potencjał rozwojowy ze środków publicznych
4,46 mld zł



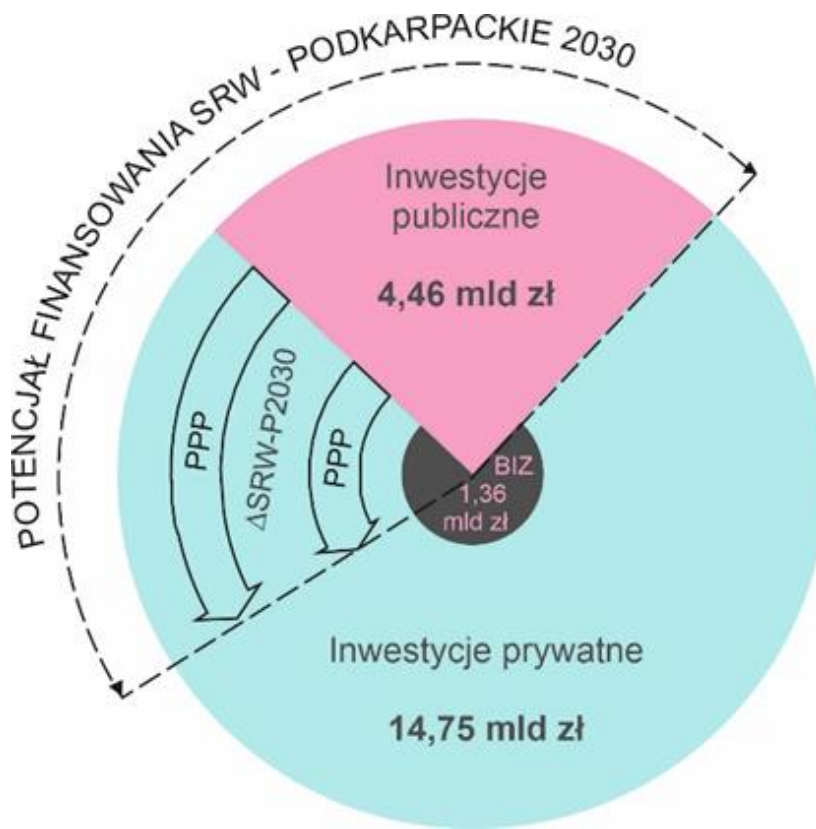
POTENCJAŁ FINANSOWY

Potencjalne środki finansowe, które mogą zostać wykorzystane przez sektor publiczny na realizację Strategii Rozwoju Województwa – Podkarpackie 2030 na lata 2021-2030 oszacowano łącznie na **46,06 mld zł**, co daje około **4,46 mld zł średniorocznie**:

- potencjał samorządu województwa - 0,08 mld zł (1,8%)
- potencjał jednostek samorządów terytorialnych 2,54 mld zł (57,1%) w tym:
 - powiaty - 0,38 mld zł (8,5%)
 - miasta na prawach powiatu - 0,54 mld zł (12,1%)
 - gminy - 1,62 mld zł (36,4%)
- środki z UE wydatkowane na poziomie krajowym i regionalnym 1,49 mld zł (33,5%)
- potencjalne wydatki majątkowe z budżetu państwa - 0,30 mld zł (6,7%)
- dotacje ze środków WFOŚiGW - 0,01 mld zł (0,2%)
- potencjał jednostek pożytku publicznego i organizacji pozarządowych - 0,03 mld zł (0,7%)

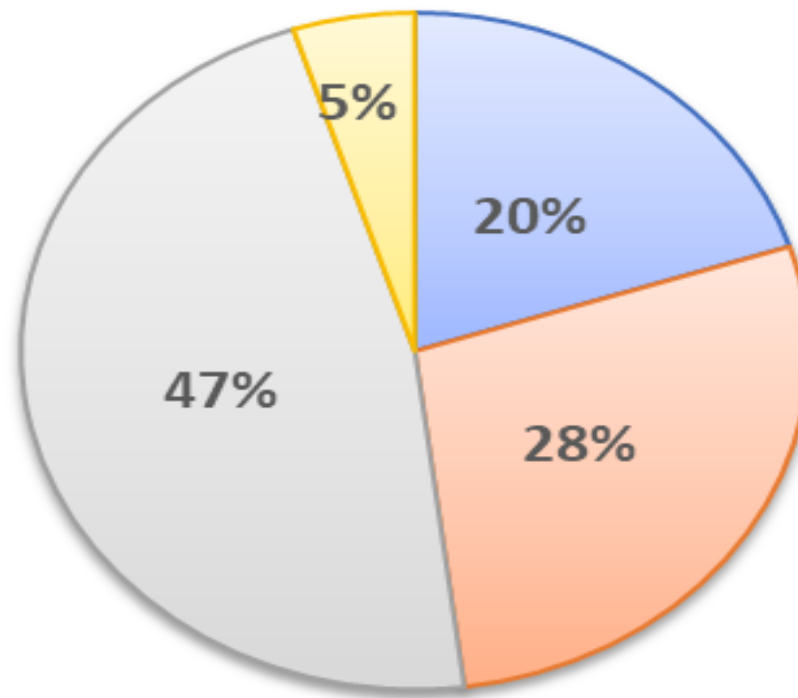
POTENCJAŁ FINANSOWY

- Inwestycje sektora prywatnego będą się kształtowały na poziomie **147,5 mld zł** w latach 2021-2030, a średnioroczna wartość wyniesie **14,75 mld zł**.
- W ramach BIZ województwo podkarpackie może liczyć na ok. **13,6 mld zł** w okresie 2021-2030, co daje ok. **1,36 mld zł** średniorocznie zakładając utrzymanie się dotychczasowego trendu napływu inwestycji zagranicznych do województwa.



PROCENTOWA PROPOZYCJA PODZIAŁU ŚRODKÓW NA GŁÓWNE OBSZARY TEMATYCZNE STRATEGII

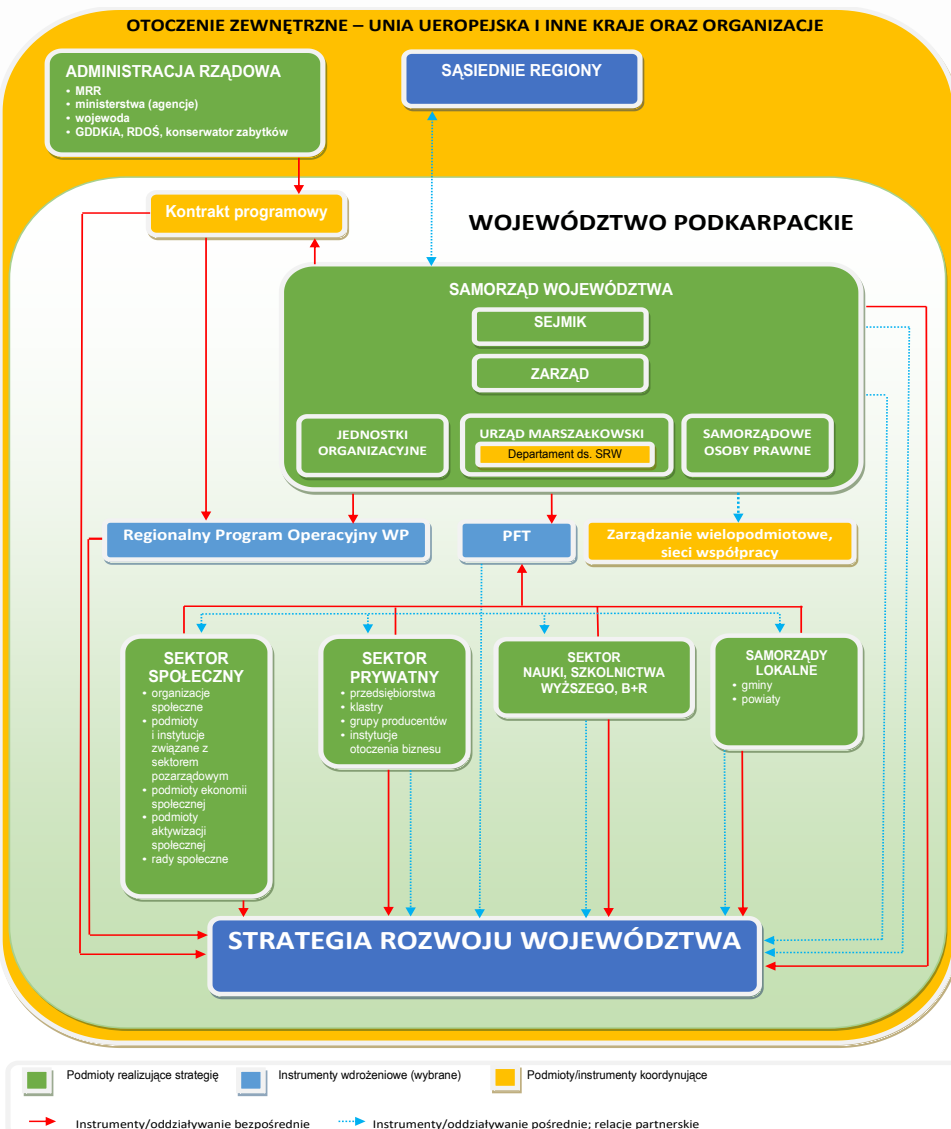
- **Obszar tematyczny I.** Gospodarka oparta na wiedzy - **20 %**
- **Obszar tematyczny II.** Kapitał ludzki i społeczny - **28 %**
- **Obszar tematyczny III.** Infrastruktura dla zrównoważonego rozwoju i środowiska - **47 %**
- **Obszar tematyczny IV.** Dostępność usług - **5%**



■ Obszar tematyczny I
■ Obszar tematyczny III

■ Obszar tematyczny II
■ Obszar tematyczny IV

SYSTEM REALIZACJI STRATEGII



I. Podmioty zaangażowane w realizację:

Podmioty sektora publicznego, prywatnego, społecznego, nauki i szkolnictwa wyższego, B+R

II. Instrumenty wdrożeniowe:

PFT, instrumenty finansowe, programy operacyjne, instrumenty prawno – administracyjne

III. Koordynacja

Samorząd województwa, wielopodmiotowe i wielopoziomowe zarządzanie

IV. Monitoring i ewaluacja



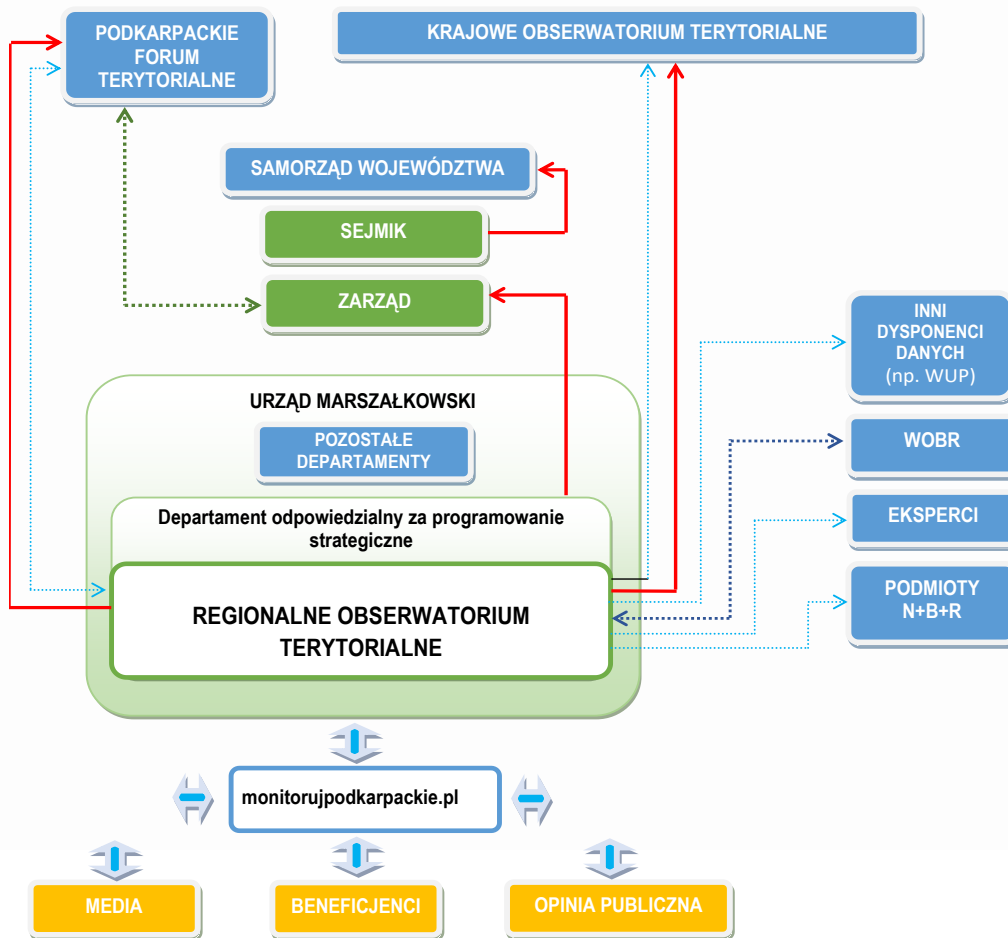
Podkarpackie

Regionalne Obserwatorium
Terytorialne



SYSTEM MONITORINGU I EWALUACJI I STRATEGII

Rysunek 2. Podmioty zaangażowane w system monitoringu i ewaluacji Strategii rozwoju województwa – Podkarpackie 2030.



- ✓ Sprawozdania z realizacji
- ✓ Analizy trendów rozwoju
- ✓ Formułowanie wniosków merytorycznych i metodologicznych
- ✓ Wymiany informacji i doświadczeń między interesariuszami polityki regionalnej województwa
- ✓ Prezentacja dobrych praktyk
- ✓ Narzędzie - rot.podkarpackie.pl



MECHANIZMY I PODMIOTY KOORDYNUJĄCE

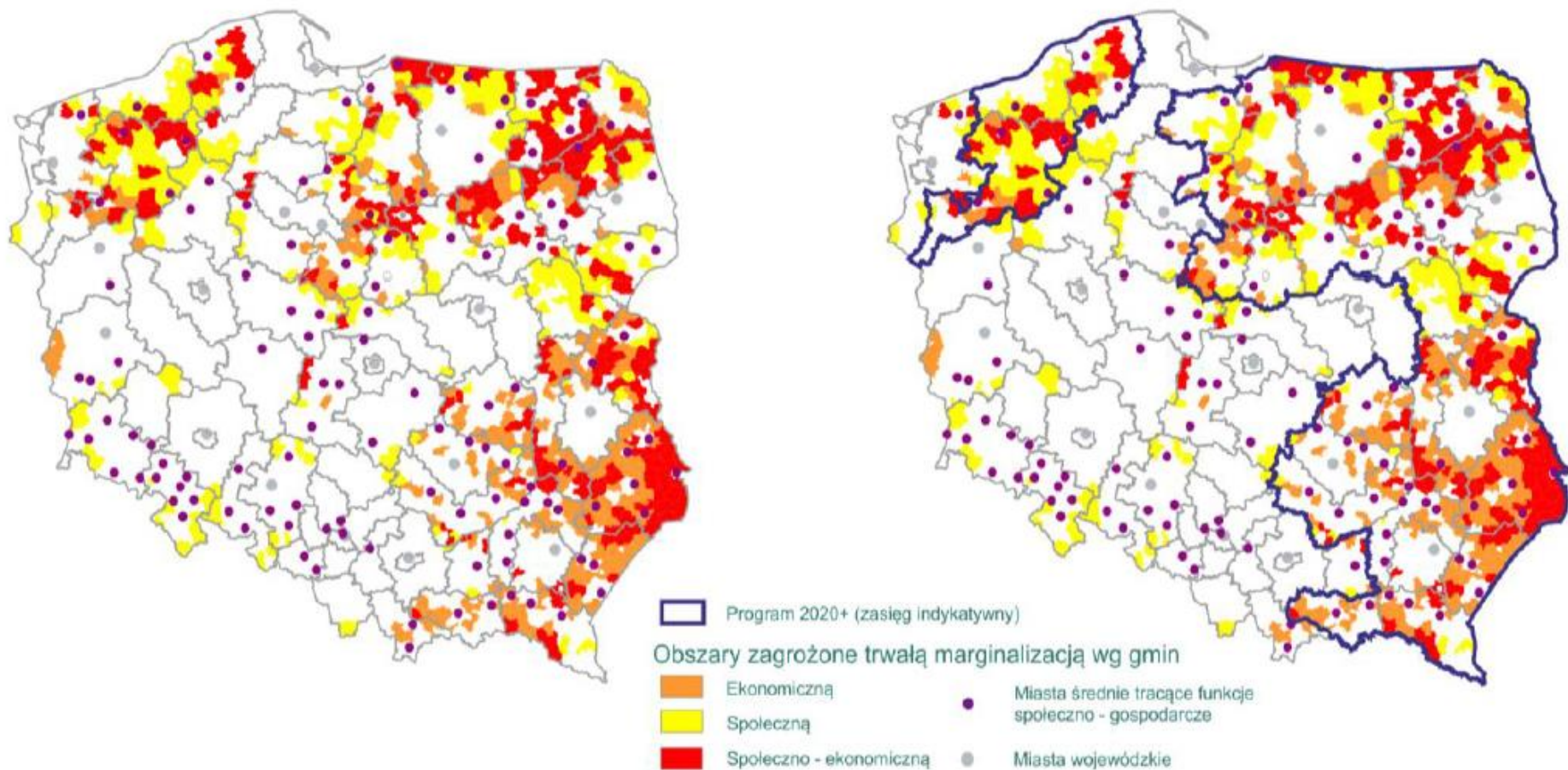
➤ **Samorząd Województwa Podkarpackiego**

Departament Rozwoju Regionalnego i Regionalne Obserwatorium Terytorialne

- **Raport o stanie Województwa Podkarpackiego** - obejmuje podsumowanie działalności Zarządu Województwa Podkarpackiego w układzie rocznym, w szczególności realizację polityk, programów i strategii, uchwał Sejmiku Województwa
- **Kontrakt programowy** – instrument o charakterze uzgodnień pomiędzy rządem a samorządem województwa będący zobowiązaniem stron do realizacji zadań w ramach programu operacyjnego na lata 2021-2027
- **Kontrakt sektorowy** – mechanizm uzgodnień między ministrem właściwym ze względu na zakres objęty kontraktem sektorowym, ministrem właściwym do spraw rozwoju regionalnego oraz zarządem województwa/zarządami województw, określający sposób realizacji programów rozwoju przygotowywanych przez właściwych ministrów w zakresie interwencji ukierunkowanej terytorialnie w regionie
- **Porozumienie terytorialne** – instrument do realizowania procesów rozwojowych, podejmowanych/inicjowanych z poziomu lokalnego

TERYTORYALIZACJA POLITYKI ROZWOJU WOJEWÓDZTWA WYMIAR KRAJOWY - KSRR 2030

Program 2020+ program ponadregionalny skierowany do najsłabszych gospodarczo obszarów warianty terytorialne



TERYTORYALIZACJA POLITYKI ROZWOJU WOJEWÓDZTWA WYMIAR KRAJOWY - KSRR 2030

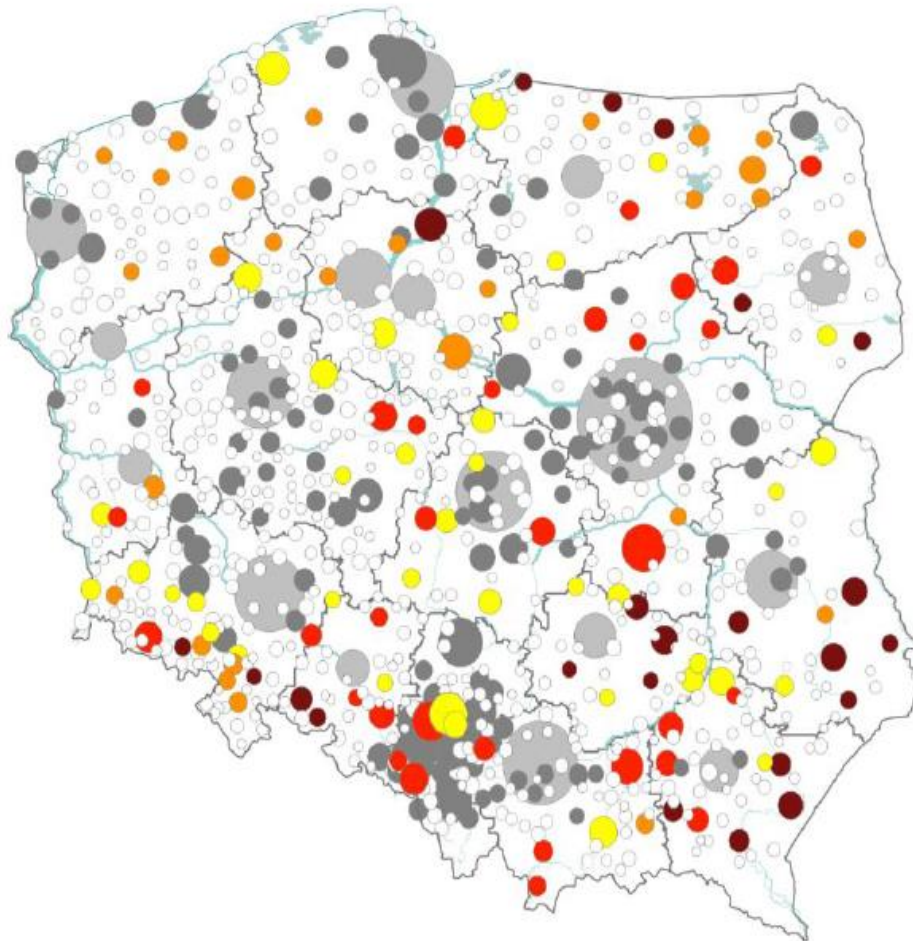
Program Polska Wschodnia



 OBSZAR POLSKI WSCHODNIEJ

TERYTORIALIZACJA POLITYKI ROZWOJU WOJEWÓDZTWA WYMIAR KRAJOWY - KSRR 2030

Miasta średnie, tracące funkcje społeczno - gospodarcze



Typologia miast średnich tracących funkcje

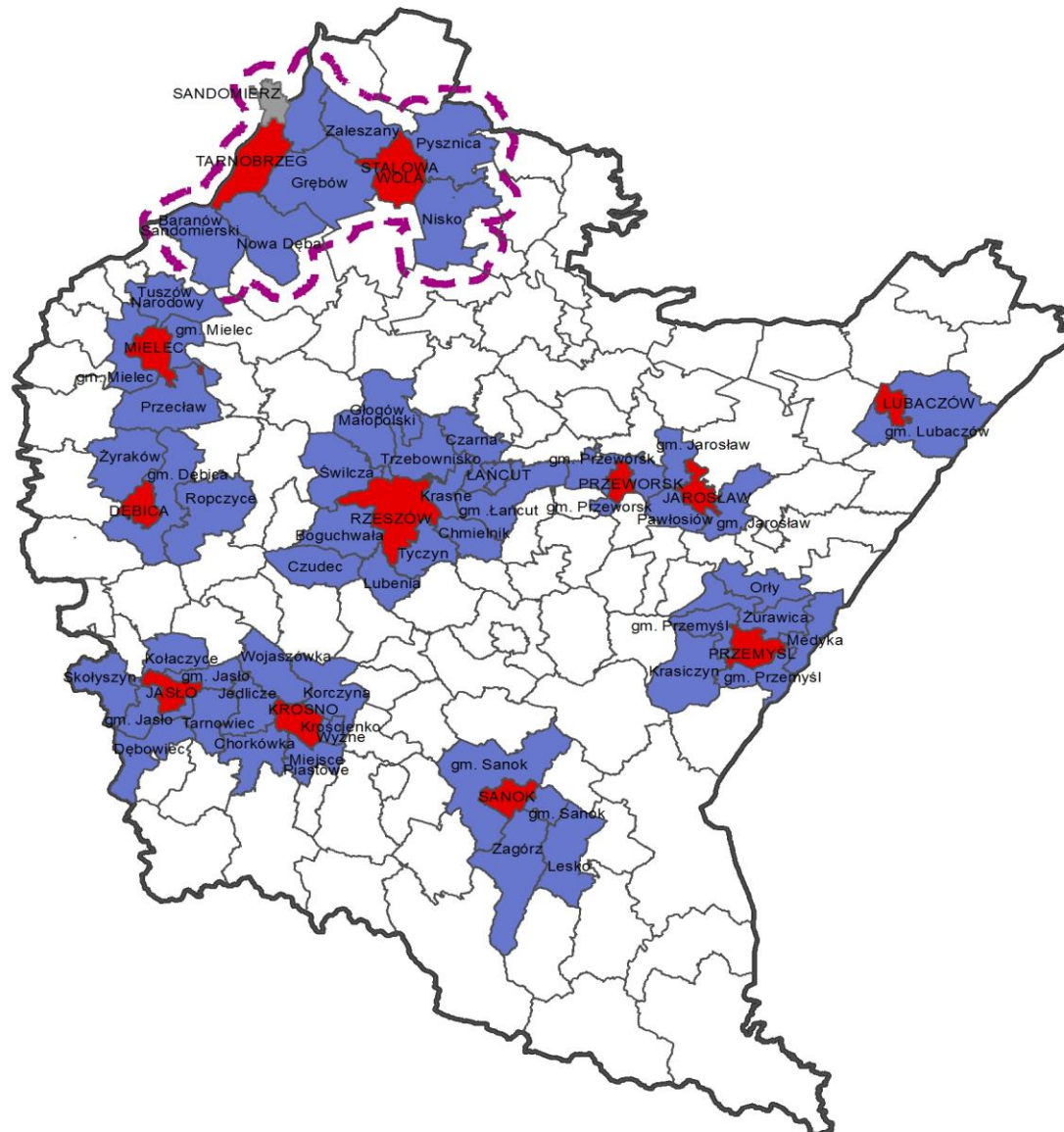
- Silna utrata funkcji, mocno niekorzystna sytuacja społeczno- gospodarcza
- Silna utrata funkcji, niekorzystna sytuacja społeczno- gospodarcza
- Utrata funkcji, mocno niekorzystna sytuacja społeczno- gospodarcza
- Utrata funkcji, niekorzystna sytuacja społeczno- gospodarcza
- Pozostałe miasta w kategorii "średnich"
- Miasta wojewódzkie
- Miasta <20 tys. mieszkańców i powiatowe <15 tys. mieszkańców

Uwaga: wielkość kół proporcjonalnie do liczby ludności

TERYTORIALIZACJA POLITYKI ROZWOJU WOJEWÓDZTWA WYMIAR REGIONALNY

Regionalna Polityka Miejska

Zgodnie ze *Strategią rozwoju województwa - Podkarpackie 2020* wyznaczone zostały regionalne bieguny wzrostu, które są miastami koncentrującymi istotne funkcje gospodarcze i społeczne o wymiarze ponadlokalnym oraz posiadającymi potencjał rozwojowy.
Miasta powiatowe, miasta małe.



- MIEJSKIE OBSZARY FUNKCYJNALNE ZDELIMITOWANE W STRATEGII ROZWOJU WOJEWÓDZTWA - PODKARPACIE 2020
- RDZEŃ OBSZARU FUNKCYJNALNEGO
- OBSZAR FUNKCYJNALNY
- - - INICJATYWA CZWÓRMIASTA
- ELEMENT CZWÓRMIASTA (OBSZAR Z WOJ. ŚWIĘTOKRZYSKIEGO)

TERYTORYALIZACJA POLITYKI ROZWOJU WOJEWÓDZTWA WYMIAR REGIONALNY

Obszary wymagające szczególnego wsparcia w kontekście równoważenia rozwoju

Opracowanie pn. „Obszary w województwie podkarpackim wymagające szczególnego wsparcia w kontekście równoważenia rozwoju” zostało sporządzone w 2014 r. i zaktualizowane w 2018 r.

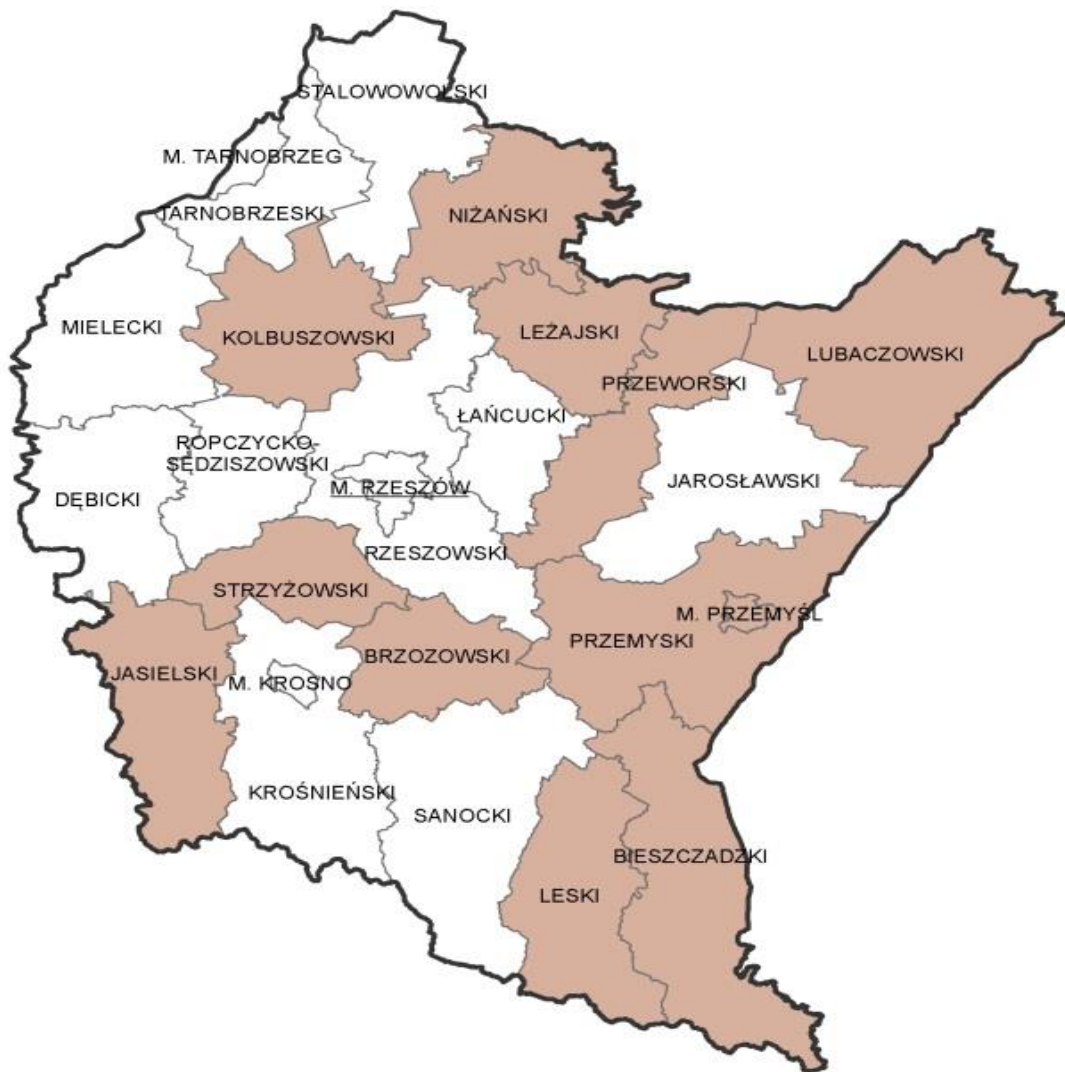
Jako podstawową jednostkę delimitacyjną przyjęto powiaty (NUTS 4), co zapewniło odpowiedni stopień zróżnicowania, przy jednoczesnej zawartości funkcjonalnej.

Starając się zapewnić najnowsze, dostępne dane statystyczne, jako bazowy przyjęto 2016 rok.

W wyznaczeniu obszarów wymagających wsparcia w kontekście równoważenia rozwoju wybrano następujące dane i wskaźniki:

- Obszary o najniższej dostępności transportowej do ośrodka wojewódzkiego (izochrona dojazdu powyżej 90 minut do Rzeszowa) na podstawie ekspertyzy „Charakterystyka systemu osadniczego województwa podkarpackiego z identyfikacją biegunów wzrostu oraz wyróżnień obszarów funkcjonalnych na poziomie regionalnym i lokalnym.”
- Powiaty o najniższym poziomie dostępu do dóbr i usług warunkujących możliwości rozwojowe na podstawie Krajowej Strategii Rozwoju Regionalnego 2010-2020; Regiony, Miasta, Obszary wiejskie.
- Stopa bezrobocia rejestrowanego - stan na 30.11.2017 r.
- Dochód własny gmin na jednego mieszkańca .
- Podmioty gospodarki narodowej wpisane do rejestru REGON na 10000 ludności
- Udział osób w gospodarstwach domowych korzystających ze środków pomocy społecznej w ludności ogółem.

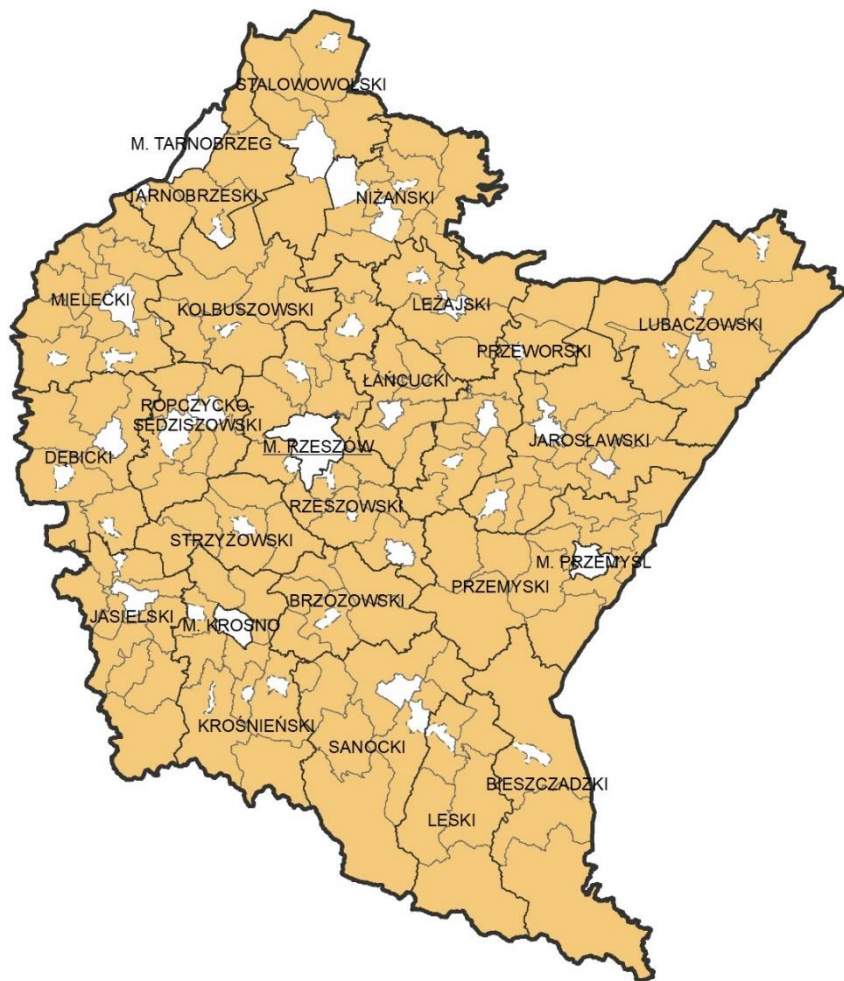
TERYTORYALIZACJA POLITYKI ROZWOJU WOJEWÓDZTWA WYMIAR REGIONALNY



**Obszary wymagające
szczególnego wsparcia
w kontekście
równoważenia rozwoju**

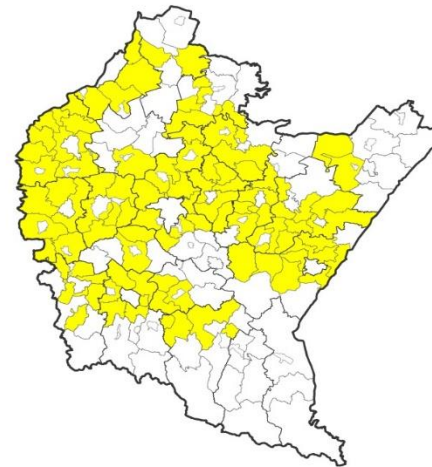
■ OBSZARY SZCZEGÓLNEGO WSPARCIA
W KONTEKŚCIE RÓWNOWAŻENIA ROZWOJU

OBSZARY WIEJSKIE WOJEWÓDZTWA PODKARPACKIEGO



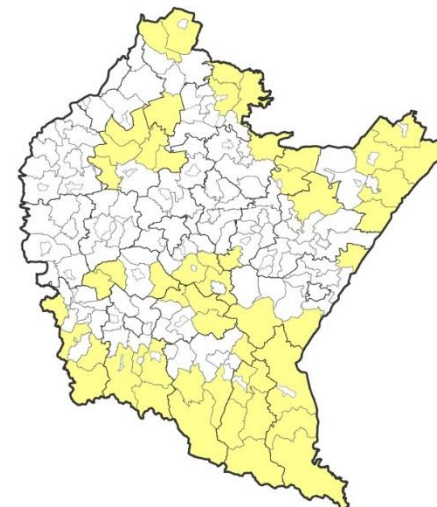
OBSZAR WIEJSKI

Wiejski Obszar Funkcjonalny uczestniczący w procesach rozwojowych



WIEJSKI OBSZAR FUNKCJONALNY UCZESTNICZĄCY W PROCESACH ROZWOJOWYCH

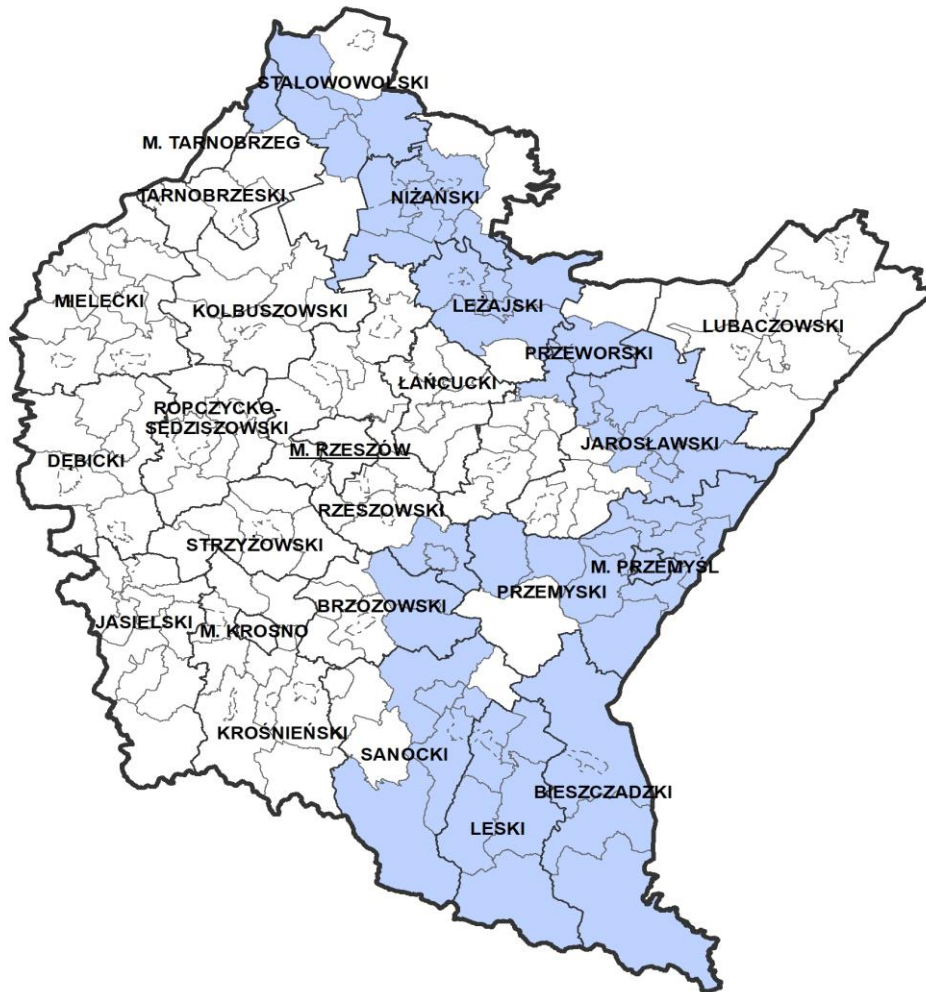
Wiejski Obszar Funkcjonalny wymagający wsparcia procesów rozwojowych



WIEJSKI OBSZAR FUNKCJONALNY WYMAGAJĄCY WSPARCIA PROCESÓW ROZWOJOWYCH

TERYTORYALIZACJA POLITYKI ROZWOJU WOJEWÓDZTWA WYMIAR REGIONALNY

Program Strategiczny „Błękitny San”



■ OBSZAR OBJĘTY PROGRAMEM
STRATEGICZNYM BŁĘKITNY SAN

- 48 jednostek samorządu terytorialnego, położonych wzdłuż biegu rzeki San od południowo-wschodniego krańca województwa podkarpackiego po jego północno-zachodnie granice
- Obszar jest niejednorodny i obejmuje różne kategorie jst.

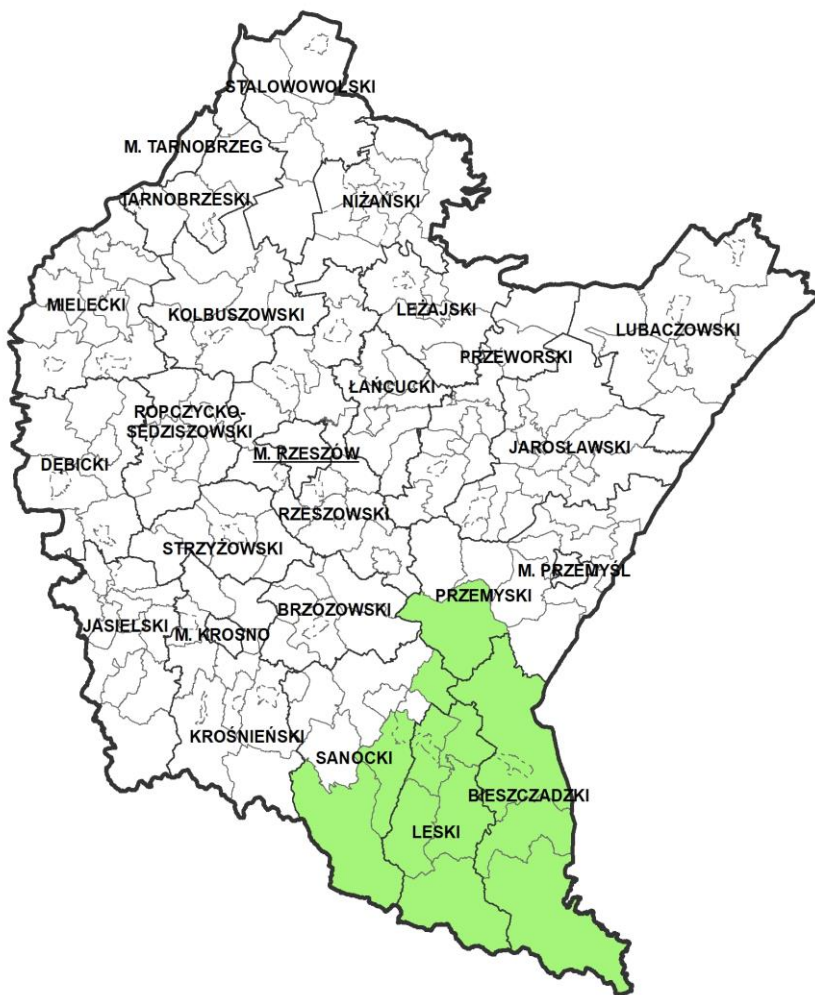
Cel: koncentracja na kwestiach dotyczących gospodarki wodno-kanalizacyjnej oraz turystycznego wykorzystania rzeki San

Projekty kluczowe:

- Ochrona środowiska zlewni rzeki San poprzez kompleksową gospodarkę wodno-ściekową oraz system składowania odpadów
- Zagospodarowanie brzegów rzeki San z uwzględnieniem infrastruktury ochrony przeciwpowodziowej
- Modernizacja infrastruktury drogowej i kolejowej przy wykorzystaniu inwestycji łączących sieć TEN-T, poprawiających dostępność stolicy województwa oraz obniżających poziom zanieczyszczeń generowanych przez indywidualny transport samochodowy w ruchu regionalnym i lokalnym

TERYTORIALIZACJA POLITYKI ROZWOJU WOJEWÓDZTWA WYMIAR REGIONALNY

Program Strategicznego Rozwoju Bieszczad



12 gmin:

- Czarna, Lutowska i Ustrzyki Dolne – w powiecie bieszczadzkim,
- Baligród, Cisna, Lesko, Olszanica, Solina z s. w Polańczyku – w powiecie leskim,
- Komańcza, Tyrawa Wołoska, Zagórz – w powiecie sanockim,
- Bircza – w powiecie przemyskim.

Cel:

- wzrost poziomu i warunków życia mieszkańców ZBGP poprzez poprawę dostępu do miejsc pracy i usług przy efektywnym wykorzystaniu zasobów endogenicznych i wzmocnieniu funkcjonalnych powiązań zewnętrznych

Projekty Kluczowe:

- Budowa i modernizacja infrastruktury drogowej i kolejowej Bieszczad
- Budowa i modernizacja instalacji wodno-kanalizacyjnych i składowania odpadów na rzecz ochrony walorów środowiskowych i krajobrazowych Bieszczad
- Opracowanie i zintegrowanie miejscowych planów zagospodarowania przestrzennego z planami ochrony oraz planami zadań ochronnych przy pełnym pokryciu powierzchni ZBGP planami miejscowym

OBSZAR OBJEKTU PROGRAMEM
STRATEGICZNEGO ROZWOJU BIESZCZAD

TERMINY KONSULTACJI

- Konsultacje trwają od 31 października do 4 grudnia 2019 r.
- Spotkania z udziałem przedstawicieli jednostek samorządu terytorialnego oraz partnerów społecznych i gospodarczych oraz młodzieżą.
- Dyskusja nad zasadnością wyznaczonych celów i kierunków rozwoju, oczekiwanymi efektami planowanych działań oraz terytorialnym ukierunkowaniem.

DATA	GODZINA ROZPOCZĘCIA	MIEJSCE SPOTKANIA
13.11.2019r.	godz. 13:00	Przemysł, Muzeum Narodowe Ziemi Przemyskiej , Plac płk. Berka Joselewicza 1
15.11.2019r.	godz. 9:00	Nisko, Gmina i Miasto Nisko, plac Wolności 14, sala narad
	godz. 13:00	Tarnobrzeg, Zamek Tarnowskich w Tarnobrzegu-Dzikowie, ul Sandomierskiej 27, Sala Wielka
18.11.2019r.	godz. 9:00	Rzeszów – spotkanie ogólne, Aula Uniwersytetu Rzeszowskiego, budynek A1, przy al. T. Rejtana 16c
	godz. 13:00	Rzeszów – spotkanie z młodzieżą, Aula Uniwersytetu Rzeszowskiego, budynek A1, przy al. T. Rejtana 16c
20.11.2019r.	godz. 8:00	Dębica, Starostwo Powiatowe w Dębicy, ul. Parkowa 28, sala sesyjna, 4 piętro
	godz. 13:00	Jaśło, Starostwo Powiatowe w Jaśle, ul. Rynek 18, sala konferencyjna
27.11.2019r.	godz. 9:00	Krosno, aula Kampusu Technicznego PWSZ w Krośnie, ul. Dmochowskiego 12
	godz. 13:00	Sanok, Muzeum Historyczne w Sanok, ul. Zamkowa 2, Sanok, sala Gobelinowa
29.11.2019r.	godz. 11:00	Lubaczów, Starostwo Powiatowe w Lubaczowie, ul Jasna 1, Sala Narad nr 13

UWAGI DO PROJEKTU STRATEGII ROZWOJU WOJEWÓDZTWA – PODKARPACKIE 2030 PROSIMY ŚŁADAĆ ZA POŚREDNICTWEM FORMULARZA

Samorząd Województwa Podkarpackie x podkarpackie.pl

mapa strony | kontaktuj się z nami | dla niepełnosprawnych

SAMORZĄD WOJEWÓDZTWA PODKARPACKIEGO

PODKARPACKIE przestrzeń otwarta

Szukana fraza...

Aktualności | Programy Województwa | SEJMIK | ZARZĄD | URZĄD | Biuro Prasowe | Fundusze UE | Jednostki | Region | NGO | Kontakt

Promocja ▶ **Zaproszenie na V Transgraniczne Forum Turystyki pt. Smak miejsc – czyli kulinaria w turystyce**
Utworzono: 12 listopada 2019

Edukacja

Kultura

Turystyka ▶

Sport

Zdrowie ▶

Rolnictwo ▶

Środowisko ▶

Budżet i Mienie

Strategia województwa ▶ **Formularz uwag**

Rozwój regionalny ▶

Marszałek Województwa Podkarpackiego Władysław Ortyl zaprasza na V Transgraniczne Forum Turystyki pt. Smak miejsc – czyli kulinaria w turystyce organizowane w dniu 22 listopada 2019 r. w Kresowej Osadzie w Baszni Dolnej k. Lubaczowa.

Piśsudski odsonięty! Świątujemy polską niepodległość!
Utworzono: 11 listopada 2019

- Wspólne świętowanie niepodległości to nasz egzamin, to pielęgnowanie pamięci i dziedzictwa. Tym wyrażamy umiłowanie naszej Ojczyzny – powiedział marszałek Władysław Ortyl na Placu Wolności w Rzeszowie podczas obchodów Narodowego Święta Niepodległości, w 101. rocznicę jej odzyskania przez Polskę.

List marszałka z okazji Święta Niepodległości
Utworzono: 08 listopada 2019

www.wrotapodkarpackie.pl

SEJMIK WOJEWÓDZTWA PODKARPACKIEGO

Młodzieżowy Sejmik Województwa Podkarpackiego

PATRONATY MARSZAŁKA WOJEWÓDZTWA PODKARPACKIEGO

Strategia Województwa



Strategia Województwa
Formularz zgłaszania uwag i wniosków

Projekt Strategii rozwoju województwa – Podkarpackie 2030 - formularz zgłaszania uwag

(*) - pole obowiązkowe

Imię i nazwisko/nazwa organizacji (*)

Rodzaj podmiotu/organizacji (*)

E-mail (*)

Telefon

Powiat

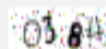
Gmina

2. Ogólne (horyzontalne uwagi do całości dokumentu) uwagi, postulaty, propozycje do projektu strategii rozwoju województwa – Podkarpackie 2030 wraz z uzasadnieniami

Uwagi ogólne i uzasadnienia (propozycje zmian)

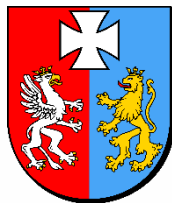
Brak uwag.

Prześlij kod (*)



Nieczytelny kod? Wygeneruj nowy tutaj

Wyślij zgłoszenie



Dziękujemy

Paweł Wais
Dyrektor Departamentu
Rozwoju Regionalnego

prof. dr hab. Jacek Szlachta
ekspert ds. opracowania
Strategii